

ガイアの季節

第12号

医療法人 伴帥会  愛野記念病院
〒854-0301 長崎県雲仙市愛野町甲3838-1
TEL(0957)36-0015 FAX(0957)36-1027
ホームページ <http://www.ainomhp.jp/>

NST(栄養支援チーム)とは?

2ページ

ガイアの里が進化
します!!

3ページ

地域包括ケア病棟を
開設しました

4ページ

看護部の新人職員を
紹介します

5ページ

診療担当医一覧

編集後記

6ページ

- ・介護老人保健施設「ガイアの里」
- ・愛野記念病院ケアマネジメントセンター
- ・愛の訪問看護ステーション
- ・グループホーム「椿高野」
- ・愛野健康センター



NST(栄養支援チーム) の活動。

基本理念

- 一. 私たちは患者様、利用者様の立場にたち、納得していただける良質な医療・介護サービスを提供します。
- 一. 私たちは保健・医療・福祉を通じて地域の皆様の安心・信頼・満足のゆく健康で豊かな生活を支援します。

NSTとは?



愛野記念病院 副院長／愛野記念病院NST チェアマン 前田 滋

NSTとはNutrition Support Team(栄養支援チーム)の略称で、患者様の栄養状態の把握とその評価を病院で働く多くの職種で行い、それを是正し病気からの早期回復とリハビリテーションによるADLアップを支援していくチーム医療のことをいいます。

入院患者様の中には栄養不良の方が4割程度いるとされ、そのような方は合併症を起こしやすいと言われていています。栄養状態が良くないと、どんな良い薬を使っても病気を治すことができません。多くの職種で栄養の観点から患者様の病気の治療を支援していくことがNSTの役割となります。

愛野記念病院のNST活動

本院のNSTは専従・専任スタッフ(医師、看護師、薬剤師、管理栄養士)のみで構成されたBチームとそこにNST担当看護師、臨床検査技師、医療ソーシャルワーカー、言語聴覚士・作業療法士・理学療法士が加わったAチームの2チーム体制となっています。Bチームは週5回、Aチームは週1回カンファレンスと回診を行っています。基本的にはBチームで症例抽出と最初の回診を行い、難しい症例と判断された場合にAチームで検討する方式です。

本院では、年間約30～40症例の胃瘻造設が実施されています。その中で経口食が開始となるのは10症例弱です(約2割～3割)。しかしこれは、早期に胃瘻造設を行い経管栄養を行ったことで栄養状態が改善し、経口摂取開始につながったと考えられます。このように胃瘻は最後の手段ではなく、経口摂取回復のためのツールとして捉えてほしいと考えています。また、栄養状態がある程度保たれているより早い時期に胃瘻を作ったほうが経口摂取回復につながるということがわかりました。そのため、胃瘻を作る時期を見極めることが重要です。



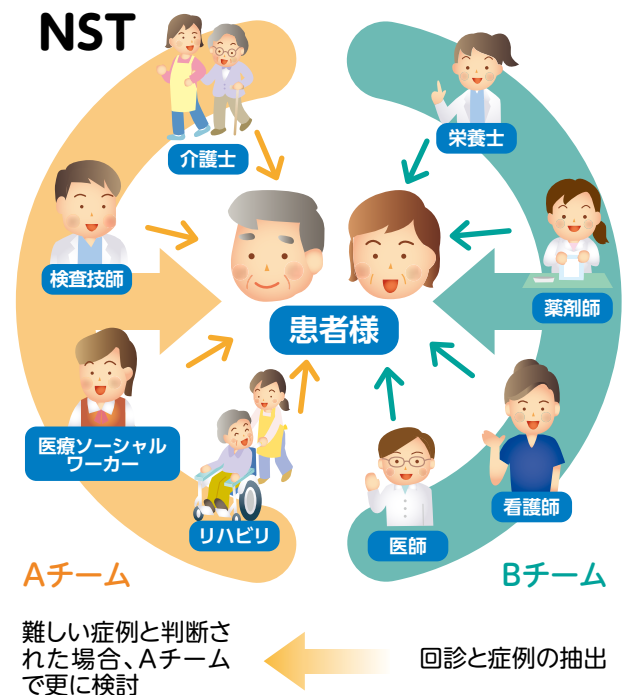
愛野記念病院 NSTが目指すところ

NSTでは栄養状態の把握・評価とともに今後の栄養摂取方法や栄養投与計画の検討を行います。

栄養摂取方法には、腸管が使えるか使えないかによって経口・経管・点滴(静脈)の3通りの方法があります。近年、終末期医療の中でも胃瘻が取り上げられ、胃瘻での経管栄養に抵抗感を持つ人が増えています。

本院NSTでは、延命のための胃瘻ではなく「食べる事を目的とした胃瘻」という観点で患者様の胃瘻の適応を検討しています。

「口から栄養がとれない→胃瘻造設→栄養投与のできるまで終了」ではなく、胃瘻造設後に嚥下機能訓練を含めたりリハビリテーションやさるこう会(レクリエーション・集団活動)などを実施し、更なるADL改善を図り、経口摂取に移行できるように支援を行っていきます。



今後の展望

今後は院内のNST活動を充実させるだけでなく、多施設との勉強会などを実施して地域連携を図っていきたくと思っています。困っている症例があれば、一緒に考えていければ幸いです。

ガイアの里が 在宅復帰を積極的に推進する施設として 進化します!

介護老人保健施設ガイアの里
事務次長 池永 孝幸



ガイアの里では、介護老人保健施設としての最も大きな役割と使命である利用者様の在宅復帰について、理学療法士、作業療法士、看護師、介護福祉士等多職種からなるチームケアを強化してきました。

特に、「クリティカル・パス」の導入による入所時点からご自宅への復帰までを施設全体でお手伝いし、「在宅復帰検討委員会」において、入所者様お一人お一人のケアサポートを実践してきました。

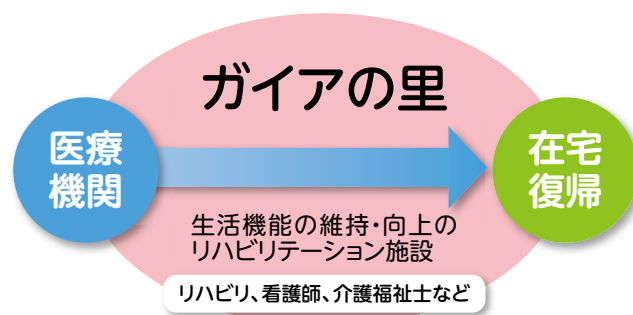
その結果、在宅復帰を積極的に推進する施設として長崎県に届出を行い、本年4月より「在宅復帰・在宅療養支援機能加算」施設となりました。

また、体力や基本動作能力の獲得、活動や参加の促進、家庭環境の調整など生活機能向上を目的とした維持期リハビリテーション施設として、平成25年度に理学療法士3名、作業療法士1名を増員し体制を強化し注力してきました。

併せて、雲仙市や島原地域広域市町村圏組合、雲仙市地域包括支援センター等行政機関との連携のもと、地域高齢者の皆様の介護予防事業にも積極的に関わり支援してきました。

その結果、通所リハビリテーション(デイケア)の利用者様が増加し、本年4月より通常規模事業所施設から、大規模事業所I施設(月当たり利用延べ人数750超~900人以下)としてスタートしました。

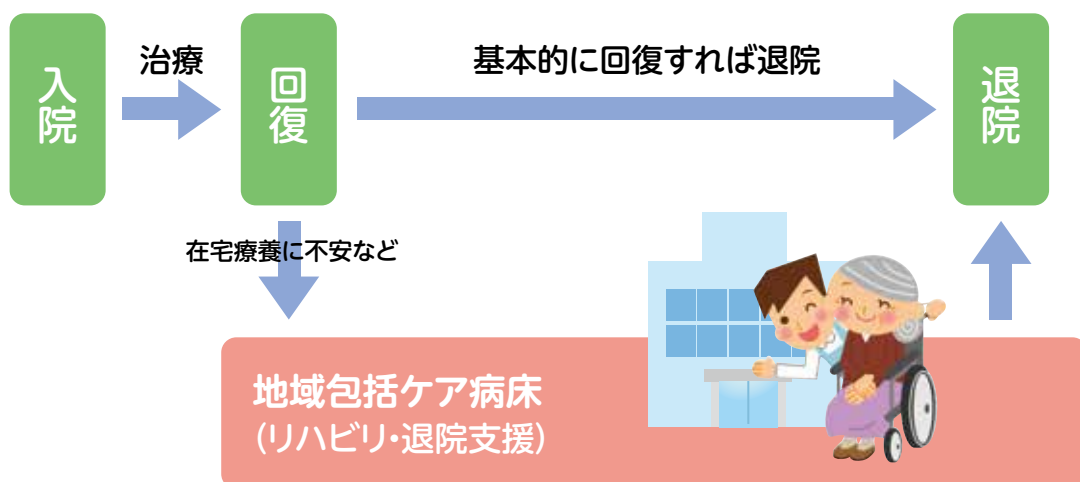
今後も、介護老人保健施設の最大の使命である、医療機関と在宅を繋ぐ中間施設として、引き続き地域高齢者の皆様の生活機能の維持、向上を目指し、安心して自立した在宅生活が続けられるよう、職員全員が全力でサポートしていく所存です。



平成26年5月に
国の施設基準を満たした
**地域包括ケア
病棟を開設しました!**

**在宅復帰
支援のための
病床です。**

副看護部長兼6階病棟師長
松尾有紀



平成26年度の診療報酬改正を受け、6階病棟はこれまでの一般と亜急性期の混合病棟から全床が地域包括ケア病棟(59床)へ変更となりました。地域包括ケア病床とは、入院治療後、急性期を経過した患者様にリハビリや退院支援など、効率的かつ密度の高い医療を提供するための、厳しい施設基準を満たし、国から許可を受けた「在宅復帰支援の為の病床」です。

地域包括ケア病棟の施設基準は

- ①在宅復帰率が月平均7割以上であること。
(地域包括ケア病棟における在宅とは、自宅、グループホーム、在宅復帰・在宅療養支援機能加算を算定している老健施設、在宅復帰機能強化加算を算定している病院への転院となります。)
- ②「重症度、医療・看護必要度」の評価基準で、A項目1点以上が日々当該病棟入院患者数の10%を占めなければならないこと。
- ③専従のリハビリ部門担当者1名以上及び、専任の在宅復帰支援担当者1名以上が配置されていること。
- ④地域包括ケア病棟の入院期間は、最大60日であること。
となっています。在宅復帰をスムーズに行うために、「在宅復帰支援計画」に基づいて、患者様やご家族との話し合いを行い、積極的に主治医、看護師、薬剤師、管理栄養士、リハビリスタッフ、在宅復帰支援担当者(医療ソーシャルワーカー)等が協力して、患者さまの(リハビリ)在宅支援を行っていきます。

今年度の新人紹介!今回は看護部を紹介します!

AKB (愛野看護部)

新メンバーようこそ!!

新人研修会では緊張の面持ちの中にも、キラキラと輝いていましたよ。この時期は若い新しい細胞で満ち溢れ活気づき、私もパワーを頂いて年齢が若くなります(自己評価)。なんと当院は7年間新人の早期離職率は0%です。ぜひ記録更新して一緒に看護を語り合い、喜びを共にしていきましょう。(看護部長・砂川佳子)

<p>今年、外来に新人として入職された方は、結婚、子育てで数年ぶりに現場復帰した方3人です。不安でいっぱいだと思いますが、優しい笑顔で患者様を癒し、安心して診療が受けられるよう一緒に頑張りましょう。</p> <p>外来師長 芦塚 純子</p>	<p>久しぶりの医療業務に就いて、毎日がドキドキです。少しずつ業務に慣れていきたいと思っています。ご迷惑をおかけすると思いますが、よろしくお願いします。</p> <p>外来 伊崎 千春</p>	<p>ブランクが長く再就職には不安がありましたが、ご縁があり当院にお世話になり3カ月経ちました。現場を離れていると、以前は簡単にできていたこともできないことばかり、驚くほど忘れてしまい、戸惑いの連続です。これからつまづくことも多々あると思いますが、日々いろいろなことを吸収し、身につけていきたい。人に必要とされるよう努力していきたいと思っています。</p> <p>外来 垣本 和美</p>
<p>ようこそHCUへ。HCUは急性期の患者様(ご家族)と身体的・精神的にも濃厚な時間を共にし、看護を提供します。竹田さんは「優しさ、笑顔」を武器に先輩方に負けないように(私も…)共に成長していければと思っています。</p> <p>HCU師長 小田真由美</p>	<p>看護部の理念「太陽のように明るく慈愛に満ちた笑顔と暖かい心」を忘れず、おもいやりのある看護を目指しましょう。そして、学習し続ける姿勢を持って、共に成長していきましょう。</p> <p>3F病棟師長 松尾 明子</p>	 <p>学ぶことが多い毎日を通っています。一人前の看護師になれるように頑張りたいと思います。よろしくお願いします。</p> <p>3F 高嶺美咲</p>
 <p>HCUでは幅広い知識と技術の学習は大変ですが、先輩看護師の温かい指導のもと、看護師として成長できるよう頑張りたいと思います。</p> <p>HCU 竹田 春菜</p>	 <p>毎日が緊張の連続です。うまくいかない時もありますが、焦らず患者様に笑顔と優しい声掛けができるように心掛けていきたいと思っています。</p> <p>3F 森 澄子</p>	 <p>患者様やスタッフから信頼される看護師を目指し、成長していきたいと思っていますので、よろしくお願いします。</p> <p>3F 南 志歩</p>
<p>新入職者の皆さん、御入職おめでとうございます。私も、当院に就職し、1年目です。共に、患者様、ひとりひとりに笑顔で接し、地域の皆さんに信頼される病院をめざしていきましょう。</p> <p>4F病棟師長 石田 佳子</p>	 <p>ブランクのある病棟勤務に不安もありますが、毎日を大切に、自分にできる精一杯の看護を目標に頑張りたいと思います。</p> <p>4F 原 幹子</p>	 <p>笑顔と向上心を忘れずに、患者様のそばに寄り添うことができる看護をしていきたいと思っています。</p> <p>4F 古賀 恵美</p>
 <p>緩和ケアに興味があり入職しました。患者様の気持ちに寄り添った看護ができるよう頑張ります。よろしくお願いします。</p> <p>4F 森田 光子</p>	 <p>12月より入社した川内勇作です。看護補助者としては、初の男性とのことなので、選んでいただいた期待を裏切らないよう頑張っていきたいと思っています。今後、同性の看護補助者が増えていくことを期待しています!!</p> <p>4F 川内 勇作</p>	 <p>看護師となり、まだまだ分からない事も多いのですが初心を忘れず取り組み信頼してもらえるよう多くの事を学んでいきたいと思っています。</p> <p>4F 中島美由紀</p>
<p>私も湯気がホヤホヤの新人師長です。でも、皆さんを支援したい気持ちは他の師長さんに負けません!!太陽のような笑顔を忘れずに、ともに成長していきましょう!!</p> <p>5F病棟師長 古川留美子</p>	 <p>10年程、臨床の現場からはなれており、今は看護師として初心に戻り日々勉強させていただきながら頑張っています。</p> <p>5F 沖崎さえこ</p>	<p>准看護師として責任をもち、明るく元気に毎日笑顔で楽しく仕事をしていきたいです。一生懸命頑張ります!</p> <p>5F 金集咲也香</p>
 <p>5病棟でお世話になってます。注射をうまくなって、少しでも早く一人前の看護師になりたいです。</p> <p>5F 今道マミ</p>	 <p>まだまだ慣れないことばかりですが、少しずつ自分のペースで頑張っていきたいと思っています。</p> <p>5F 田口 千尋</p>	<p>入職されて戸惑いや不安も多いかと思いますが、少しずつ慣れていきましょう。きっと、みなさんが、新しい風を吹き込んでくれると信じています。</p> <p>副看護部長兼6階病棟師長 松尾 有紀</p>
 <p>ブランクもあり不安なことも多いですが、毎日やりがいを感じながら働いています。看護師として成長出来るよう頑張ります。</p> <p>6F 久保 舞</p>	 <p>勤務半年が経ちました、覚えることも沢山あり忙しい日々ですが頑張っていきたいと思っています。</p> <p>6F 古場 繁美</p>	 <p>初めての病院勤務で不慣れな所も多々ありますが、元気に笑顔で頑張ります。ご指導宜しくお願いします。</p> <p>6F 内田麻衣子</p>

看護部以外の新人職員は、次月号でご紹介します。

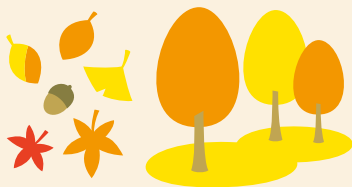
診療担当医一覧

当院は、予約制となっております。予約時間までに病院にお越しください。

診療科			月	火	水	木	金	土
整形外科		午前	貝田 英二 手外科・神経	貝田 英二 手外科・神経	貝田 英二 手外科・神経	貝田 英二 手外科・神経	貝田 英二 手外科・神経	宮崎 洋一 手外科・関節・ リウマチ
			鳥越 雄史 股・膝関節・ リウマチ	宮崎 洋一 手外科・関節・ リウマチ	宮崎 洋一 手外科・関節・ リウマチ	鳥越 雄史 股・膝関節・ リウマチ	鳥越 雄史 股・膝関節・ リウマチ	中村 隆幸 (第1・3・5) 整形一般・脊椎・ 小児整形
			坂上 秀和 肩関節・整形一般	中村 隆幸 整形一般・脊椎・ 小児整形	中村 隆幸 整形一般・脊椎・ 小児整形	坂上 秀和 肩関節・整形一般	坂上 秀和 肩関節・整形一般	大学医師
		午後		坂上 秀和 肩関節・整形一般	泉 賢太郎 整形一般		泉 賢太郎 整形一般	
			宮崎 洋一 手外科・関節・ リウマチ	坂上 秀和 肩関節・整形一般	河合 尚志 整形一般・リハビリ	鳥越 雄史 股・膝関節・ リウマチ	河合 尚志 整形一般・リハビリ	
				富田 伸次郎 脊椎	中村 隆幸 整形一般・脊椎・ 小児整形	富田 伸次郎 脊椎	中村 隆幸 整形一般・脊椎・ 小児整形	
			泉 賢太郎 整形一般		泉 賢太郎 整形一般			
形成外科		午前	山中 健生		山中 健生	山中 健生	山中 健生	
内科	一般内科	午前	星野 晶子	星野 晶子	曾野 弘士・丹羽 正美	曾野 弘士	曾野 弘士	曾野 弘士
		午後	随時診療	曾野 弘士	丹羽 正美・大学医師	随時診療	随時診療	
	呼吸器	午前	古賀 宏延	古賀 宏延	古賀 宏延	古賀 宏延	古賀 宏延	古賀 宏延
		午後	随時診療	随時診療	出川 聡	山下 広志(月2回)	随時診療	
	循環器	午前	古瀬 範之	古瀬 範之	古瀬 範之	泉田 誠也	古瀬 範之・白井 和之 (第1・3)	古瀬 範之・白井 和之 (第1・3・5)
		午後	随時診療	随時診療	丹羽 正美	古瀬 範之	白井 和之 (第1・3)	
	消化器 糖尿病	午前	後藤 嘉樹	大塚 英司	後藤 嘉樹	後藤 嘉樹	大塚 英司	大塚 英司・後藤 嘉樹 (第1・3・5) (第4)
		午後	後藤 嘉樹	後藤 嘉樹	後藤 嘉樹・田中 實	後藤 嘉樹	後藤 嘉樹	
	心療内科	午前		梅山 未来				
		午後			波江野 誠			
神経内科	午前	森 正孝 (月1回)						
	午後							
外科		午前	深堀 知宏	古賀 浩孝 平野 憲二	前田 滋	古賀 浩孝 平野 憲二	深堀 知宏	平野 憲二
		午後	緩和ケア外来 深堀		NST外来 前田・曾野 痔専門外来 深堀		緩和ケア外来 深堀	
耳鼻 いんこう科		午前	藤原 久郎	藤原 久郎		藤原 久郎	藤原 久郎	大学医師
		午後	藤原 久郎	藤原 久郎		藤原 久郎	藤原 久郎	

診療時間：(月～金)午前9時～午後5時 / (土曜)午前9時～午後0時30分

休 診：(日曜・祝日 第2土曜日) ※救急の場合は時間外・休診日でも随時受け付けます。玄関は、午前7時30分に開けます。



編集 後記

そろそろ夏が終わりを迎え、朝晩冷え込むようになってきましたが、皆様いかがお過ごしでしょうか。今年の長崎の夏は例年より雨が多く、生憎お出かけできなかったことも多かったのではないのでしょうか。私としては、この夏の間も含めて家族サービスなどに勤めたいと思います!そして趣味のゴルフでも良い結果を出したいです!皆様におかれましてもお体をご自愛され、この秋を満喫することができれば幸いです。